

wonen op het water 2025  
over het gebruik van het water in de stad  
werkgroep Ruimtelijke Ordening  
sept. 2012



**stad.**

# wonen op het water 2025

over het gebruik van het water in de stad

eindproduct werkgroep Ruimtelijke Ordening, als bijdrage aan het eindproduct van het project Visie wonen op het water 2025  
1 augustus 2012

In het project Wonen op het water zijn we bezig met een visie voor het wonen op het water op meerdere fronten tegelijk. Deze gelijktijdigheid biedt de kans om een totaal te schetsen van onderdelen die met elkaar in verband staan, zoals eigendom en ontwikkeling, juridisch kaders en gemeentelijke regelgeving. Dit gebeurt samen met betrokkenen, bewoners, ondernemers en gemeente, vanuit de overtuiging dat we met een gezamenlijk product meer draagvlak hebben en dat is een voorwaarde voor succes: een aantrekkelijk en sociaal gebruik van het water van de stad. Er is een workshop geweest met een brede groep belanghebbenden en de resultaten zijn uitgewerkt in een projectgroep met daarin ook vertegenwoordigers van bootbewoners en ondernemers.

- In de visie Diepenring, de parels en de ketting, wordt een ambitie neergezet om de aantrekkelijkheid van de diepenring te vergroten, door het water beter beleefbaar te maken en recreatief gebruik meer te faciliteren.
- Met de uitgangspunten voor terrassen aan het water is een goede basis gelegd voor aantrekkelijke terrassen in goede verhouding tot kwaliteit, gebruik van openbare ruimte en andere functie als wonen en verkeer.
- We gaan naar een uitgiftesystematiek waarbij het ontwikkelen van nieuwe plekken voor de gemeente kostenneutraal moet zijn.
- Uit onafhankelijk juridisch advies is onder andere naar voren gekomen dat het mogelijk is eisen te stellen aan beeldkwaliteit van waterwoningen (schepen en arken). Er is besloten om dit te gaan uitwerken.

Het doel is om te komen tot:

- een aantrekkelijk en gevarieerd woningaanbod
- een aantrekkelijke relatie water, boten en omgeving
- een visie ten aanzien van recreatief en toeristisch gebruik van het water en de kade
- de door het college toegezegde 434 ligplaatsen te creëren, op de juiste plek met het juiste aanbod van voorzieningen en typen
- daarnaast het creëren van 5% wisselplaatsen ten behoeve van tijdelijke werkzaamheden
- in dit geheel wordt ook ruimte ten behoeve van werkplaatsen, ligplaatsen voor bedrijfsmatige vaart en kleine bootjes meegenomen.



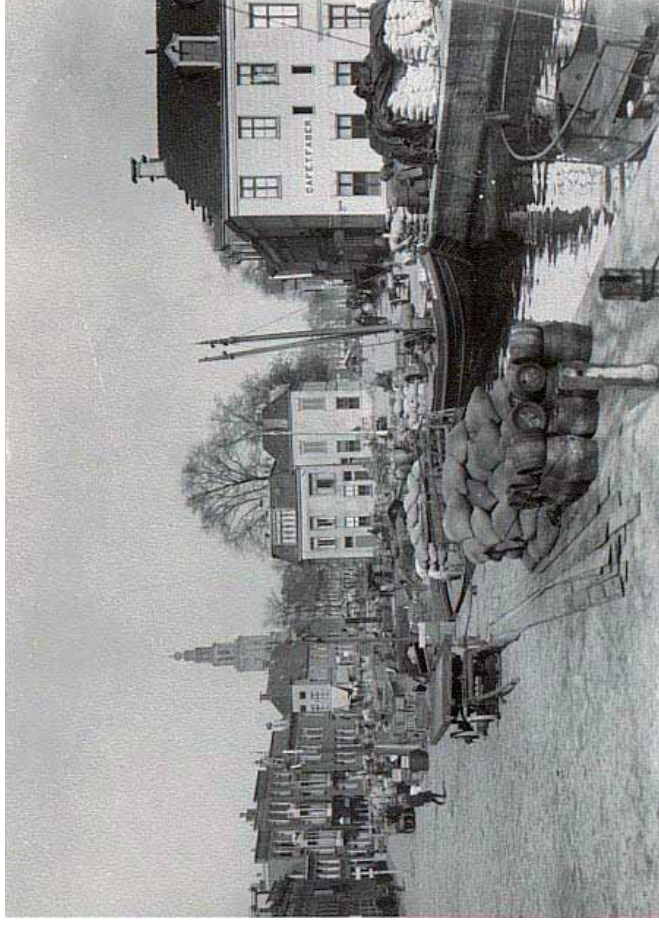
# Over de historische relatie van Stad en water

De relatie van de stad Groningen en het water is onlosmakelijk en eeuwenoud. Groningen is ontstaan op de noordelijke uitloper van de Hondsrug. Deze heuvelrug doorkruist geheel Drenthe en vormde tot in de late middeleeuwen de ondergrond voor de enige route over land naar de hoog gelegen kwelders in het noordelijke zeekele gebied. Aan weerszijden van de rug liggen de met veen en klei gevulde rivierdalen van Hunze en Aa. Deze riviertjes vloeiden samen in het Reitdiep dat in open verbinding met zee stond. De positie van Groningen moet vanaf het begin een bijzondere zijn geweest. Zij lag op het grensvlak van twee culturen, die van het wierdenlandschap en die van de zandgronden en vormde economisch gezien een aantrekkelijke marktplaats voor de uitwisseling van goederen. Via het Reitdiep verbonden met de zee en daarmee als Hanzestad met de rest van de wereld. Het vervoer van en naar de stad ging het gemakkelijkst via het water. Vanaf de 15e eeuw werd dan ook al verbindingen gegraven met het Ommeland, te beginnen met het Damsterdiep en later het Boterdiep. In de 17e eeuw kreeg dit een vervolg door het graven van het Hoendiep, die de verbinding met Friesland verzorgde en het Winschoterdiep die de veenkoloniën voor de stad ontsloot.

De verdere ontwikkeling van het netwerk aan infrastructuur over het water is doorgegaan tot in de jaren 30 van de vorige eeuw. Het Noord Willemskanaal, het Eendrachtskanaal, de Westerhaven, het Gorecht- en Oosterhamrikkanaal, de aanleg van de Oosterhaven met het Eemskanaal, het van Starckenborghkanaal en de aanleg van de Scandinavische havens. Allen zijn hier voorbeelden van. Groningen ligt tot op de dag van vandaag dan ook als een spin in het web van waterwegen die samenkomen bij de stad.

Niet voor niks kwam het grootste deel van de Nederlandse vloot uit de regio van Groningen en was de stad voor WO2 de grootste binnenhaven van Nederland, een stad van handel en overslag. De stad Groningen bezat het stapelrecht en de relatie van Stad en Ommeland is daar eeuwenlang door bepaald.

Al met al heeft dat de stad tot in het recente verleden rijkdom gebracht die zich weerspiegelt in de bebouwing van de Hoge der A en de monumentale pakhuizen aan de Noorderhaven, Diepenring en later ook de Wester- en Oosterhaven. Grote delen van de stad zijn in ruimtelijke en functionele zin bepaald door de relatie met het water en dit is nog steeds zichtbaar in de daar aanwezige stedenbouwkundige structuur en in de naamgeving van sommige gebieden en straten. Voorbeelden daarvan zijn Het Schuitenschuiverskwartier, Het Eiland, de Hoge en Lage der A, Noorderhaven, de Spilsluizen.



Ook de stedenbouwkundige structuur van de bebouwingszone tussen de Nieuwe Ebbingestraat en het Boterdiep en tussen de Steentilstraat en het Kattendiep is hierdoor bepaald, enz. enz. Niet voor niets maken bijna al deze gebieden onderdeel uit van Het Beschermd Stadsgezicht.

Uit de Stadsplattegrond van Haubois 1624 en ook uit oude foto's blijkt hoe sterk de relatie Stad en Water door de eeuwen heen is geweest door de aanwezigheid van al die schepen en tot welke enorme activiteiten dit op verschillende plekken in de openbare ruimte van de stad heeft geleid.

Alom worden deze beelden als aantrekkelijk aangemerkt die het begrip en gevoel van stedelijkheid ondersteunen en benadrukken. De Noorderhaven is door de grote hoeveelheid veelal authentieke schepen deze bijdrage aan de stedelijkheid van de stad nog steeds voelbaar en zichtbaar. De charterschepen aan de Hoge der A in de winter en ook evenementen als Groninger Welvaart laten zien dat schepen in de stad wezenlijk kunnen bijdragen aan de kwaliteit van het beeld van de stad wat zich weerspiegelt in de grote publieke belangstelling.

Helaas heeft de toenemende schaalvergroting van schepen en overslag de havenactiviteiten uit het stedelijke beeld verdronken. Ook is het verkeer over het water, oorspronkelijk nodig voor het economisch functioneren van de stad, overgenomen door het verkeer over de weg. Veel van de oevers en kades van de stad zijn daardoor vrijgekomen en ingenomen door woonboten en arken in de tijden van woningtekorten, aanvankelijk door seizoenarbeiders en gepensioneerde schippers en later als aantrekkelijk alternatief voor de grootschalige sociale woningbouw. Met het bewonen en het permanente karakter verloor het echter zijn publieke en dynamische karakter. Daarnaast is door de staat van onderhoud en de beeldkwaliteit ook de bijdrage aan de kwaliteit van het stedelijke beeld niet meer vanzelfsprekend. De vanzelfsprekende eeuwenoude relatie van stad en water komt daardoor onder druk te staan. De huidige stad verbindt zich nog maar in beperkte mate met het gebruik van het water.

Met het project Wonen op het water hebben we een kans om, voortbordurend op de historische ontwikkeling van de stad, met nieuw elan de relatie stad en water opnieuw te benoemen en vorm te geven en de synergie van stad en water een nieuw gestalte te geven.





over smaak valt niet te twisten maar zorgvuldig is dit voorbeeld zeker

## Beeldkwaliteit

We gaan een beeldkwaliteitsplan maken. Niet om te bepalen wat mooi of lelijk is of om een botenmuseum te maken, maar om te zorgen dat er geen boten komen van onvoldoende kwaliteit. Over smaak valt niet te twisten, maar er valt wel degelijk te oordelen of een boot zorgvuldig en als een consistent geheel is gebouwd en/of verbouwd.

Hiermee wordt een ondergrens gewaarborgd. Door het ontbreken daarvan kon het uiterlijk van schepen (vaak zonder moedwil) afglijden en daarmee zijn omgeving. Door beeldkwaliteit in te voeren komt er weer gesprek en bewustwording en vaak in de slibstream daarvan meer ambitie.

Er is altijd onzekerheid geweest over de juridische basis hiervoor maar onafhankelijk juridisch advies heeft geconcludeerd dat de verschijning van woonboten een zaak van publiek belang en daarmee is de weg vrij om na te denken over beeldkwaliteit voor schepen en arken in Groningen. Dit willen we samen met de betrokkenen doen om te komen tot een consistent en breed gedragen plan.

In eerste instantie wordt gedacht aan een gebiedsafhankelijk en specifiek plan, sommige delen zullen uitvoeriger zijn (bv. beschermd stadsgezicht) en andere globaler (bv. woonschepenhaven) en mogelijk zelfs delen zonder beeldkwaliteitsbepalingen. De toetsing zal dan door een beeldkwaliteitscommissie gedaan worden met vertegenwoordigers met verstand van schepen, wonen op het water en de stad. De huidige autenciteitseis voor delen van de stad, kan daarmee komen te vervallen.



over smaak valt niet te twisten maar dit is niet zorgvuldig noch een geheel

# toeristische vaart

staande mast route

scheepvaartroute vaarklasse >3

overige CEMT vaarroutes

passantenhavens

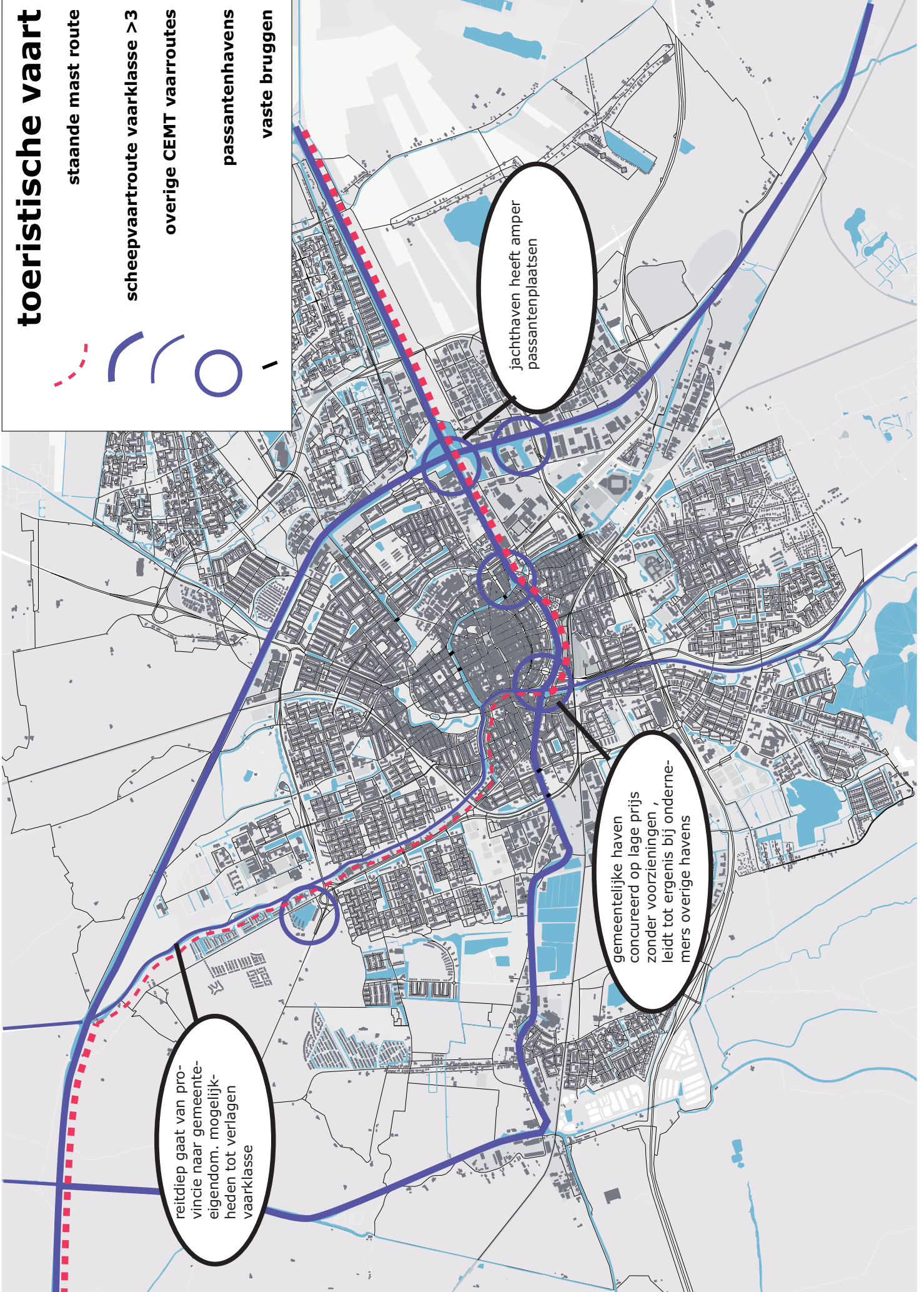
vaste bruggen



reiddep gaat van provincie naar gemeentelijk eigendom. mogelijkheden tot verlagen vaarklasse

jachthaven heeft amper passantenplaatsen

gemeentelijke haven concurreerd op lage prijs zonder voorzieningen, leidt tot ergenis bij ondernemers overige havens



# nautische bedrijvigheid

★ kleinere bestaande scheepswerven

Er is interesse voor een nieuw maritiem centrum op westpoort. Kansen hiertoe zijn afhankelijk van ontwikkelingen rond westpoort 2 en de mogelijke komst van het spoor. Als alternatief wordt een locatie noordelijker langs het aduarderdiep onderzocht



**NIEUW MARITIEM  
CENTRUM**

**kleinere werven  
langs wunschoterdiep**

# recreatie op het water 1

nader te onderzoeken perspectief

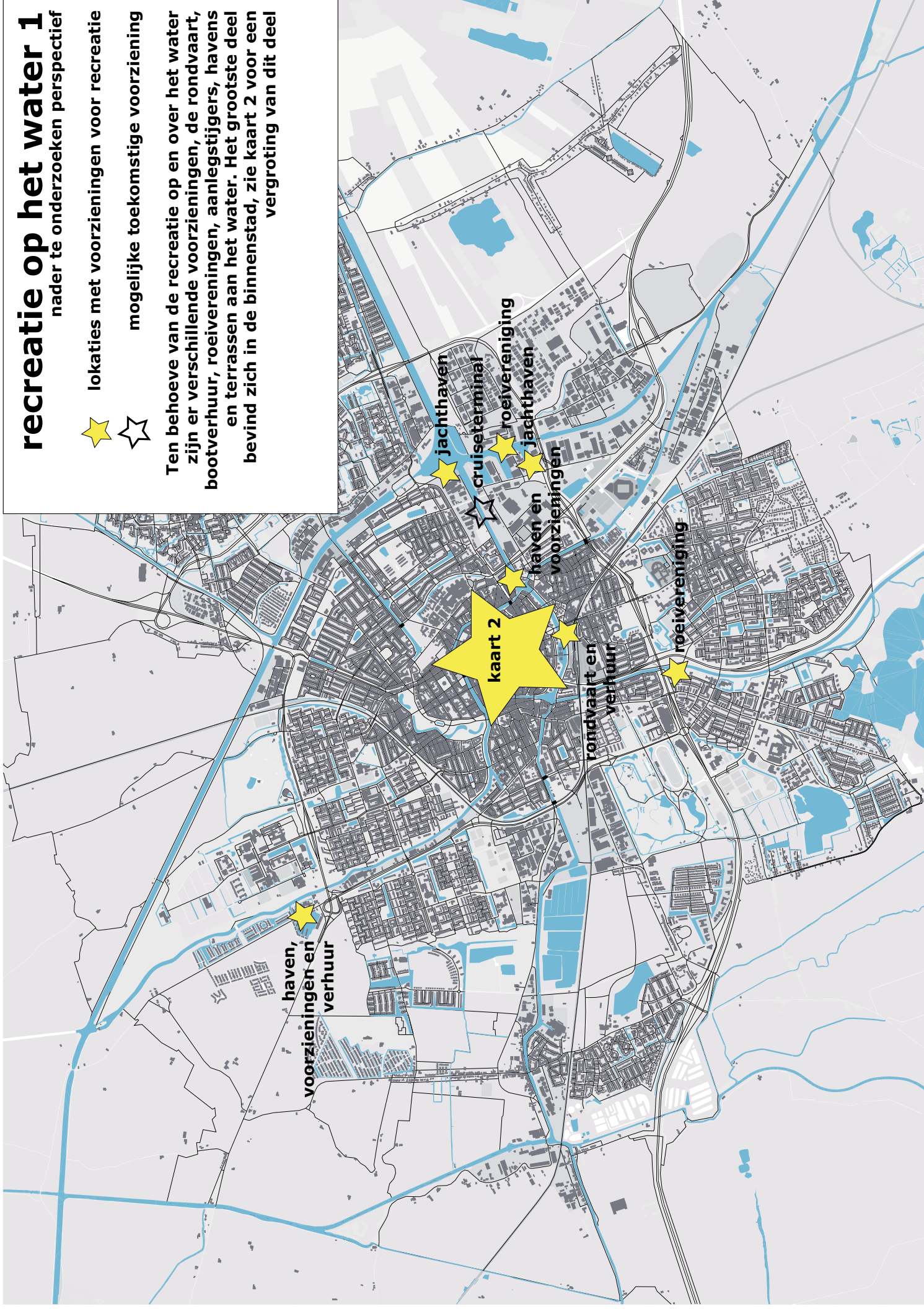


lokaties met voorzieningen voor recreatie



mogelijke toekomstige voorziening

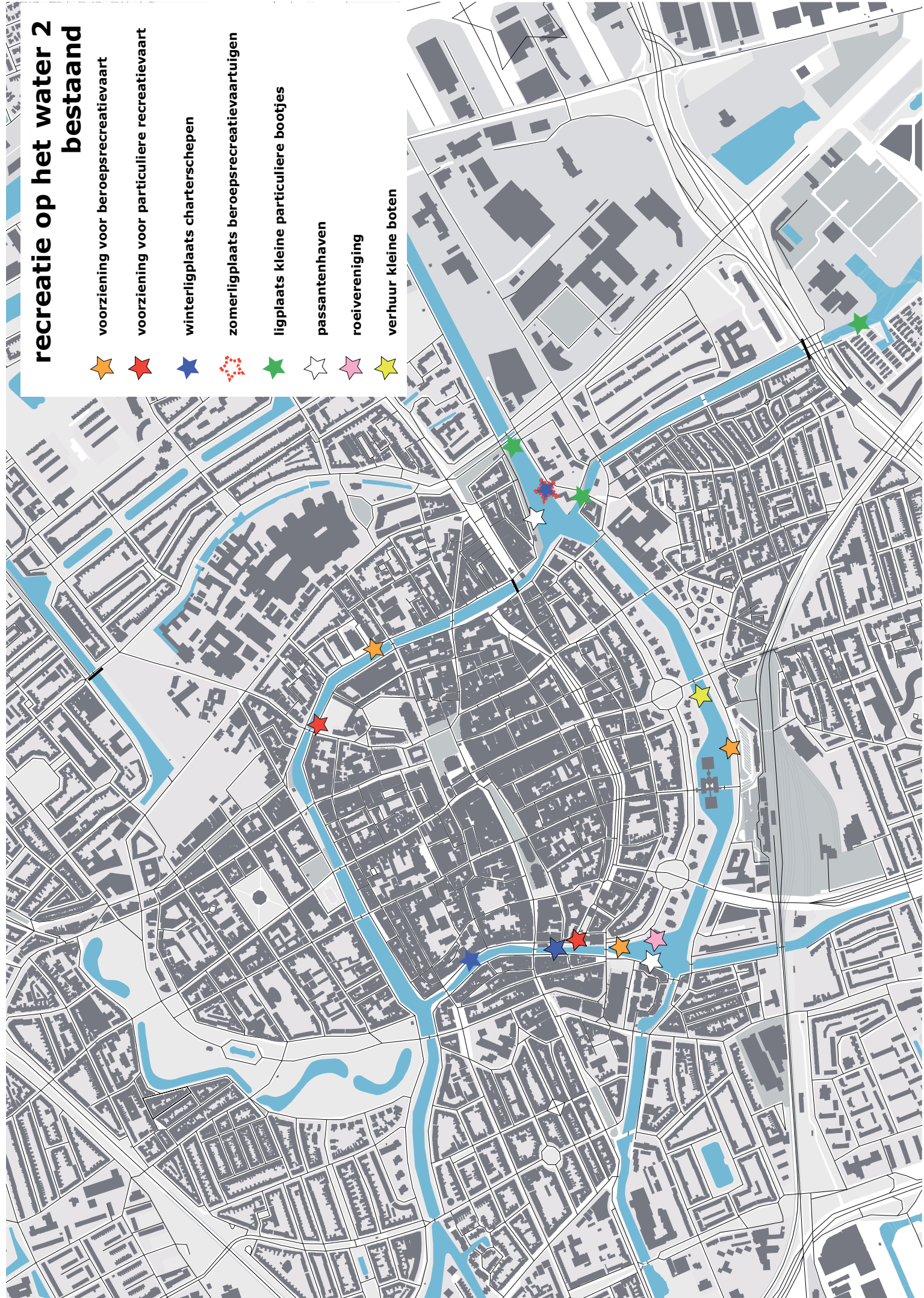
Ten behoeve van de recreatie op en over het water zijn er verschillende voorzieningen, de rondvaart, bootverhuur, roeiverenigingen, aanlegstijgers, havens en terrassen aan het water. Het grootste deel bevindt zich in de binnenstad, zie kaart 2 voor een vergroting van dit deel





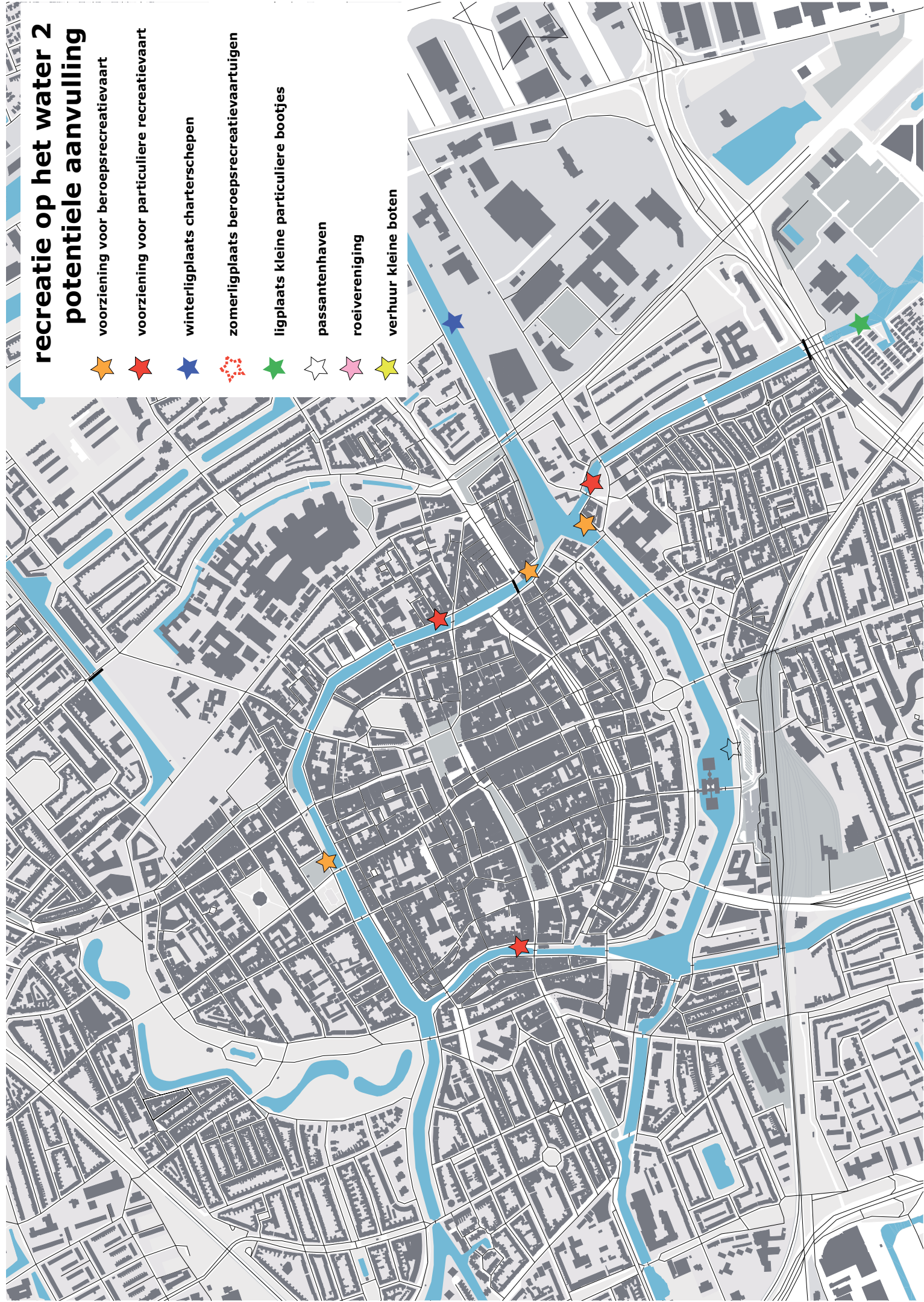
# recreatie op het water 2 bestaand

- voorziening voor beroepsrecreatievaart
- voorziening voor particuliere recreatievaart
- winterligplaats charterschepen
- zomerligplaats beroepsrecreatievaartuigen
- ligplaats kleine particuliere bootjes
- passantenhaven
- roeivereniging
- verhuur kleine boten



## recreatie op het water 2 potentiele aanvulling

- voorziening voor beroepsrecreatievaart
- voorziening voor particuliere recreatievaart
- winterligplaats charterschepen
- zomerligplaats beroepsrecreatievaartuigen
- ligplaats kleine particuliere bootjes
- passantenhaven
- roeivereniging
- verhuur kleine boten



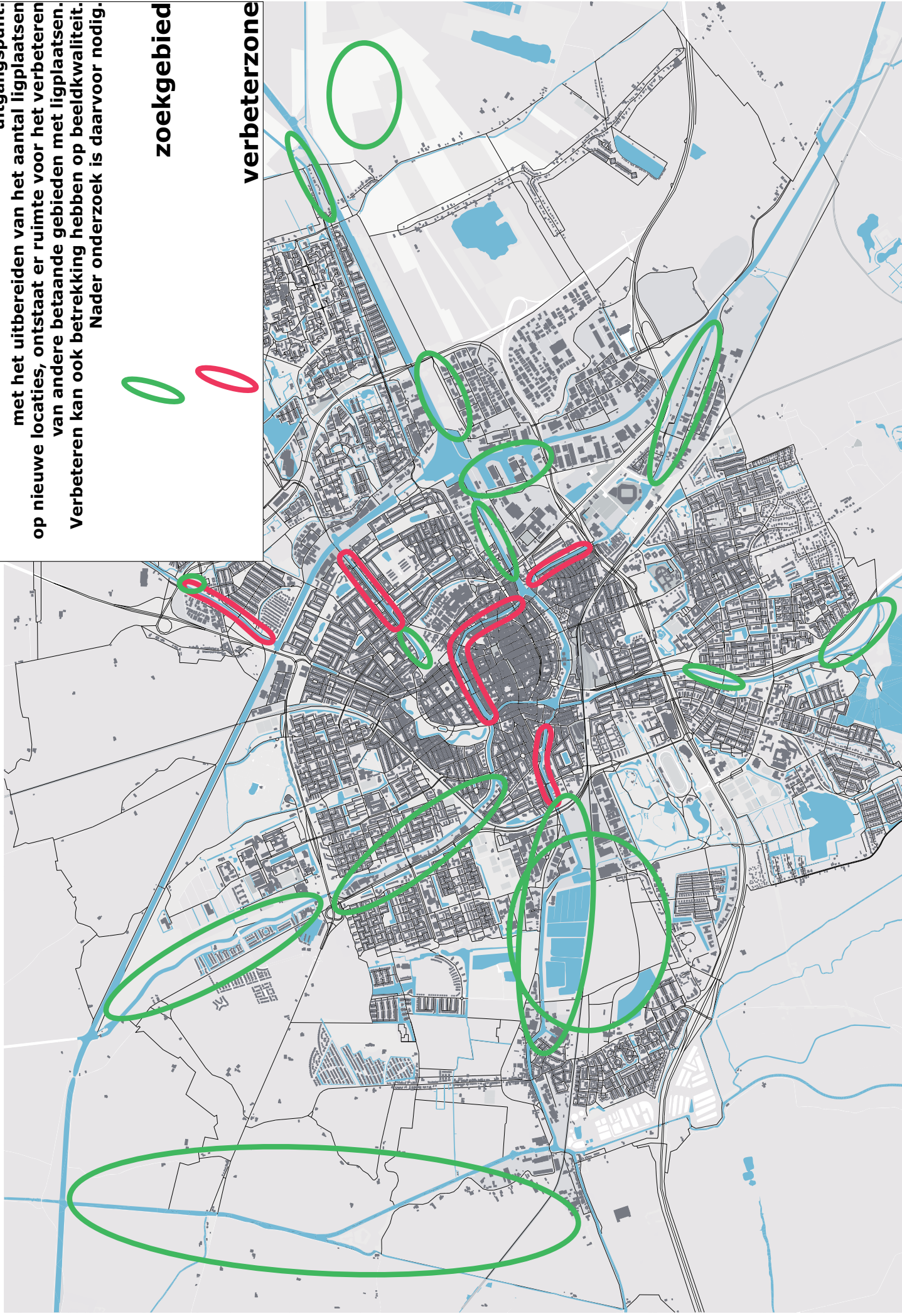
# eerste verkenning

uitgangspunt:  
met het uitbereiden van het aantal ligplaatsen op nieuwe locaties, ontstaat er ruimte voor het verbeteren van andere betaande gebieden met ligplaatsen. Verbeteren kan ook betrekking hebben op beeldkwaliteit. Nader onderzoek is daarvoor nodig.



zoekgebied

verbeterzone





# zoekgebied aduarderdiep

Aduarderdiep onderdeel scheepvaartroute  
ruimte en weerbaarheid belangrijk  
mogelijk luwere delen en wateren (zuidwending)

## profiel schets

landelijk wonen, afhankelijk van ontwikkeling Westpoort 2  
water in gebruik scheepvaart  
schepen en arken mogelijk  
bij voorkeur varende schepen





# zoekgebied reitdiep noord

Reitdiep onderdeel staande mastroute  
ruimte en weerbaarheid belangrijk  
waarschijnlijk moeten er havens gemaakt worden

## profielschets

landelijk havenwonen

landelijk wonen nabij de stad

water in gebruik voornamelijk recreatieve vaart









# zoekgebied reitdiep zuid

Reitdiep onderdeel staande mastroute  
ruimte en weerbaarheid belangrijk  
waarschijnlijk moeten er havens gemaakt worden  
afhankelijk van ontwikkelingen reitdiepzone

## profielschets

stedelijk havenwonen

wonen in de stad, haven in combinatie met walwoning

water in gebruik voornamelijk recreatieve vaart  
bij voorkeur varende schepen







# zoekgebied hoendiep-suikerunie

Hoendiep doodlopende vaarroute vanaf Aduarderdiep  
ontsluiting NZ goed, ontsluiting ZZ niet aanwezig  
delen NZ direct aan drukke verkeersweg (lage woonkwaliteit). Daarentegen lijkt het deel langs de pulpbrokjesloods van de Suikerunie een aantrekkelijk gebied voor nieuwe woonschepen

## profielschets

wonen in roerig landschap nabij de stad  
water nauwlijks in gebruik  
schepen en arken







# zoekgebied suikerunie-terrein

Het Suikerunie gebied is een gebied met vele kansen, één daarvan zou water wonen kunnen zijn. In Water als drager worden aantal interessante voorstellen gedaan, zoals een paralel water langs het Hoendiep met woonarken.

## profielschets

wonen in roerig stadslandschap  
infrastructuur en water moet aangelegd worden  
geen voorzieningen in directe omgeving  
arken en waterkavels







# zoekgebied brailleweg

het Noord-Willemskanaal is onderdeel van de vaarroute voor grootschalige scheepvaart. Ruimte en weerbaarheid is daarmee een factor. Westzijde is belangrijke recreatieve wal lokatie, maar westzijde is een aantrekkelijk gebied voor waterwonen. Deze locatie is eerder in beeld geweest. Na bezwaren afgevallen. Moet onderzocht worden of dit nog actueel is.

**profielschets**  
vrij en autonoom wonen in de stad,  
vergelijkbaar met zuidelijker gelegen ligplaatsen.









# zoekgebied hoornse dijk

Oude loop van de Drentse Aa, nu zijtak van het Noord-Willemskanaal in open verbinding, met hoogwaterdam.

Bijzonder ecologisch en recreatief gebied. Nu liggen er een aantal woonschepen.

**profielschets**  
autonoom wonen in veen-natuur- gebied  
Voor woonschepen







# zoekgebied oude wunschoterdiep- gideon

in industriegebied gelegen  
NZ ontsluiting aanwezig  
ZZ private kavels  
momenteel ook functie als klussensteiger



**profielschets**  
autonoom wonen  
schepen en arken  
weinig voorzieningen in omgeving







# zoekgebied scandinavische havens

in industriegebied gelegen  
momenteel in gebruik door bedrijven in industriegebied  
visie Eemskanaalzone voorziet in geleidelijk meer wonen  
toekomst aanleg Sontbrug naar Meerstad  
afhankelijk van verplaatsen van bedrijven en industrie  
kans opb stevige stromingen en deiningen agv. scheepvaart

## profielschets

passende bij ontwerp walontwikkeling  
havenwonen in stedelijk gebied  
schepen en arken  
voorzieningen nabij







# zoekgebied eemskanaal-stad

Eemskanaal onderdeel staande mastroute  
geen doorgaande route grootschalige scheepvaart  
ruimte en weerbaarheid belangrijk  
noordzijde in gebruik als ligplaats beroepsvaart  
zuidzijde tot voor kort geen ontsluiting maar veranderd  
momenteel in gemengd gebied met publieke kade  
Een cruiseterminal in dit gebied zou mogelijk interessante  
aanvulling aan het gebied en de recreatievaart kunnen zijn

## profielschets

passende bij ontwerp walontwikkeling  
wonen in aantrekkelijk stedelijk gebied  
schepen, bij voorkeur varende  
voorzieningen nabij









# zoekgebied eemskanaal-slibdepot

Eemskanaal onderdeel staande mastroute  
en route grootschalige scheepvaart  
havenaanleg zal nodig zijn  
aansluiten bij woonschepenhaven  
gelegen aan bedrijventerrein  
ecologische inpassing  
meerwaarde voor veilige route meerstad

## profielchets

wonen in een autonome waterwoonbuurt  
weinig voorzieningen nabij  
schepen en arken







# zoekgebied Damsterdiep/ de Rollen

Damsterdiep is een recreatieve vaarroute, de grootschalige verbinding is over het parallel gelegen Eemskanaal. De beide wateren hebben een peilverschil dat met sluizen wordt overbrugd.

In beide wateren is geen ruimte voor ligplaatsen, het zal hierbij dus gaan om een havenachtige inrichting. Deze locatie ligt deels in de gemeente Groningen. Het gebied ligt net over de grens van de stadrand, dus het karakter dient landelijk te zijn.

**profielschets**  
havenwonen in een landelijke omgeving  
voorzieningen in nabij gelegen Lewenborg







# zoekgebied Meerstad

In de plannen van Meerstad zijn al een aantal waterwoningen voorzien in de eerste fase. Het is het onderzoeken waard of er meer mogelijk is in latere fases. Het meer is verbonden met de overige wateren van de provincie via het Slochterdiep en een sluis.



## profiel

havenwonen in een landelijke omgeving  
voorzieningen in nabij gelegen Lewenborg.  
schepen, percelen voor onreurend waterwonen en arken.







# zoekgebied en verbeterzone oosterhamrikkanaal

waarschijnlijk in toekomst meet stroming en deining vanaf Van Starckenborghkanaal vanwege grotere schaaapvaart. Dit zal dan de kwaliteit van de ligplaatsen beïnvloeden. komst tram aan noordzijde Oosterhamrikkanaal. mogelijk kansen in ontwikkeling CIBOGA-terrein voor water-wonen in kanaaldeel achter de dam, geen toegang scheepvaart

## **verbeteren**

- extra voorzieningen of vermindering ligplaatsen ivm deining
  - relatie wal en water:
- ZO deel walinrichting volgens bestemmingsplan inrichting verharde kadedeel

## **profiel**

passende bij ontwikkelingen CIBOGA  
wonen in publiek stedelijk gebied  
hoogwaardige arken  
voorzieningen nabij









# zoekgebied en verbeterzone boterdiep

Boterdiep doorgaande vaarroute voor kleinschalige recreatievaart

ZZ functioneert goed als waterwoon gebied maar beperkt  
ervaarbaar vanaf de openbare ruimte  
NZ ingericht als autoweg, noodzaak nader onderzoeken en  
mogelijk kansen voor waterwonen en NZ  
oosterlijk deel ZZ mogelijk haven voor wonen en recreatie

## zoekgebied

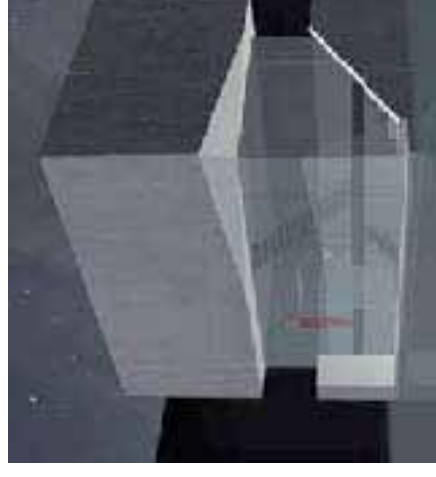
- nabij de ringweg lijkt er ruimte te zijn voor enkele lig-  
plaatsen en mogelijk een interessante lokatie voor een  
haven in een nieuwe te ontwikkelen gebied.

## verbeteren

- waarschijnlijk minder ligplaatsen ivm 5m-regel  
- beleving van Boterdiep vanaf de wal ZZ

## profiel

havenwonen in suburbane woonbuurt  
voorzieningen redelijk nabij







# verbeterzone hoendiep-stad

Entreeroute van de stad

Oosterlijk deel Hoendiep doodlopend vanaf Eendrachtsskanaal

Westerlijk deel niet varend bereikbaar

NZ Hoendiep en Eendrachtsskade gelegen aan drukke weg

## **verbetering**

onderhoudsstaat en beeldkwaliteit boten

waarschijnlijk meer ruimte nodig in Hoendiep voor 5m-re-  
gel

relatie wal en water verbeteren

mogelijkheid onderzoeken woonboten naar ZZ Hoendiep







# verbeterzone diepenring noord en oost

Diepenring is het visitekaartje van de binnenstad  
Noorderhaven: gereguleerde vrijhaven, autentieke schepen  
Diepenring noord en oost: schepen en arken  
westerlijk deel: overwinteren charterschepen  
zuidelijk deel: authentieke schepen en rondvaartopstap  
visie herinrichting diepenring NO Parels en de ketting

## verbetering

- onderhoudsstaat en beeldkwaliteit boten
- waarschijnlijk meer ruimte nodig voor 5m-regel
- Parels en de ketting: relatie wal en water verbeteren, ten behoeve van beleving Diepenring, recreatie gebruik (rondvaart, opstap, aanleg etc), horeca aan het water en mogelijkheid onderzoeken horeca op het water





# verbeterzone oude winschoterdiep- oosterpoort

gelegen in woonwijk

Oude-Winschoterdiep nagenoeg doodlopend voor scheepvaart, alleen kleine bootjes kunnen doorvaren  
Zuidelijke Ringweg gaat getunneld worden, doorvaart blijft beperkt vanwege waterdiepte ca 80cm ter plaatse van tunnel

## **verbetering**

onderhoudsstaat en beeldkwaliteit boten  
waarschijnlijk soms meer ruimte nodig voor 5m-regel  
waterbeleving water vanaf wal verbeteren







# Quickscan kansen zoekgebieden

QUICK SCAN LOKATIES WONEN OP HET WATER	aduarterdiep	reidieps havens	reidiepe FSW	Hoendiep suikerunie	Suikerunieterein	brailleweg	hoornse dijk
eigendom: water	waterschap	provincie	gemeente	gemeente	gemeente	provincie	meerschaps paterswolde
grond	gemeente/ provincie/ particulier	gemeente/ particulier	gemeente	gemeente	gemeente	waterschap/ gemeente	meerschaps paterswolde
omgeving (soort, milieu, geluid...)	afhankelijk van westpoort	goed	ringweg nabij	deel aan drukke weg, delen golfafhankelijk van ontwikkeling	afhankelijk van ontwikkeling	snelweg nabij	afgelegen bosrijk
tijd project (kort 1, lang 10)	2	10	5	1	10	2	5
fysische investering	beperkt/ substantieel	groot	groot	beperkt	groot	beperkt	onbekend
onsluiting	niet aanwezig	aanwezig	aanwezig	grotendeels aanwezig	beperkt	aanwezig	zeer beperkt
aanwezige techniek	niet aanwezig	aanwezig	aanwezig	aanwezig	niet	niet	zeer beperkt
waterinfrastructuur	in bestaand water	bestaand water extra uitgraven	bestaand water extra uitgraven	in bestaand kanaal	moet aangelegd worden	in bestaand kanaal	in bestaand kanaal
doorvaart	uitzoeken	in haven	in haven	+ 30m	nvt	+ mits niet-kwetsbaar	+
ecologie	zuidwending waardevol water	geen	geen	geen	waardevolle delen	groenverbinding	onbekend
aantal	onbekend	onbekend	onbekend	10-20	veel mogelijk	5-10	onbekend
overig	in relatie tot grondontwikkeling	in relatie tot grondontwikkeling	afhankelijk van externe factoren	afhankelijk van externe factoren	afhankelijk van externe factoren	interessant maar onzeker	nader onderzoek
<b>eerste inschatting</b>	veel onzeker	afhankelijk van externe factoren	afhankelijk van externe factoren	kansrijk korte termijn	kansrijk korte termijn	interessant maar onzeker	nader onderzoek
	vraagt zorgvuldig plan en afsluiting	kosbaar en ruimtelijk gevoelig	kosbaar en ruimtelijk gevoelig	nader onderzoek	nader onderzoek	afhankelijk van verdere planvoortreder verloren rechtzaak	gevoelig gebied

QUICK SCAN LOKATIES WONEN OP HET WATER	oude Wijnshoterdiep	scandinavische havens	eemskanaal stad	eemskanaal slibdepot	damsterdiep rollen	meerstad	oosterhamrikanaal/ CIBOGA
eigendom: water	gemeente	gemeente/ particulieren	gemeente	provincie	provincie	gemeente	gemeente
grond	gemeente	gemeente/ bedrijven	overwegend openbaar	gemeente	particulieren	meerstad/ gemeente	gemeente/ openbaar
omgeving (soort, milieu, geluid...)	bedrijven/ industrie	bedrijven/ industrie	nabij drukke en minder wegen	vervulde grond	onbekend	goed	goed
tijd project (kort 1, lang 10)	1	10	2	5	10	5	2
fysische investering	beperkt	groot	redelijk	groot	groot	onbekend	groot
onsluiting	aanwezig	nauwlijks	aanwezig	niet aanwezig	aanwezig	onbekend	aanwezig
aanwezige techniek	niet aanwezig	niet aanwezig	beperkt aanwezig	niet aanwezig	niet aanwezig	onbekend	niet aanwezig
waterinfrastructuur	in bestaand kanaal	in bestaande havens	in bestaand kanaal	niet aanwezig	niet aanwezig	onbekend	nvt
doorvaart	nader onderzoek	+	+ mits niet-kwetsbaar	nvt, in haven	nvt, in haven	+	nvt
ecologie	geen	geen	geen	nader onderzoek	geen	onbekend	waardevol waterverbinding
aantal	+/-	veel mogelijk	onbekend	veel mogelijk	onbekend, beperkt	onbekend	enkele
overig	interessant als onderdeel totaal wal-water beleving belangrijk	interessant als onderdeel totaal wal-water beleving belangrijk	nader onderzoek	grote investering, veel potentie	onbekend, beperkt	onbekend	open water te waardevol
<b>eerste inschatting</b>	kansrijk korte termijn	kansrijk op lange termijn	nader onderzoek	kansrijk op lange termijn	niet kansrijk	veel onbekend	nader onderzoek
	nader onderzoek	plannen kunnen nog lang duren	beeldkwaliteit belangrijk	veel kosten, veel potentie	veel kosten, weinig potentie	afhankelijk van gebiedsvisie	afhankelijk van gebiedsvisie

## Kruimeikansen

Bij de verkenning van de actuele situatie kwamen nog enkele losse plekken in beeld waar, wellicht nog kansen zijn voor een extra ligplaats. Dit wordt nog nader onderzocht.

