

Embargo tot 22 oktober 2014, 12.30 uur



Onderwerp Integraal gebiedsgericht werken
en wijkwethouderschap

Steller L.J. Huis in 't Veld

De leden van de raad van de gemeente Groningen
te
GRONINGEN

Telefoon (050) 367 83 02 Bijlage(n) 1

Ons kenmerk 4656354

Datum 22-10-2014 Uw brief van -

Uw kenmerk -

Geachte heer, mevrouw,

Zoals aangekondigd in ons Coalitie-Akkoord "Voor de Verandering" gaat de gemeente Groningen werken met wijkwethouders. Dit wijkwethouderschap vormt onderdeel van de gemeentebrede beweging om meer gebiedsgericht, dichterbij de burgers en partijen, te gaan werken.

Ons College streeft naar een samenleving waarin iedereen meedoet en niemand tussen wal en schip raakt. Om dat te bereiken, willen wij een overheid zijn die laagdrempelig benaderbaar is, luistert en in samenspraak met partners tot activiteiten komt. Daarnaast willen we de vaak gescheiden werelden tussen sociaal, economisch en fysiek opheffen en nadrukkelijk de aansluiting zoeken bij initiatieven van bewoners, ondernemers, maatschappelijke instellingen en andere belanghebbenden.

Contouren van het integrale gebiedsgerichte werken

Het integraal gebiedsgerichte werken willen we uitwerken langs een aantal hoofdlijnen. Deze hebben we hieronder nader benoemd.

- Borging van het hoge ambitieniveau voor het gebiedsgerichte werken vindt plaats door middel van budget en wijkwethouderschap.
- De te benoemen opgaven in de wijk worden bepaald aan de hand van de specifieke vraag en initiatief vanuit de wijk en de resultaten van monitoring en analyse (Wijkkompassen) en vice versa. Opgaven, vraag en initiatief worden zoveel mogelijk aan elkaar gekoppeld. Ook om een basis-voorzieningsniveau in stand te kunnen houden en de nagestreefde verzilveringsstrategie rond de gebiedsgerichte aanpak in het sociale domein (kortweg GGA) tot een succes te kunnen maken.
- De specifieke (wijk)opgave, de vraag en behoeften vanuit de wijken en de zich aandienende initiatieven bepalen in hoge mate onze inzet en houding. We doen wat nodig is en laten los waar dat kan.

Met meer ruimte voor beleidsdifferentiatie tussen wijken verwachten we zowel maatwerk te kunnen leveren als effectiever, efficiënter en directer te kunnen opereren.

We houden focus op de kwetsbare aandachtsgebieden, maar richten ons ook op de andere wijken waar we vooral de burgerkracht centraal stellen. De werkwijze passen we aan op de aard van de wijk.

- Vraag en initiatief worden met een nieuwe, verfrissende aanpak opgehaald en aangeboord.
- We creëren een gelijk speelveld voor de wijkwethouders zonder te willen dichtregelen. Besluitvorming over opgave en inzet in de wijk vindt plaats in het College. De portefeuillehouder Integraal Gebiedsgericht Werken treedt op als coördinerend wethouder.
- Om de gewenste richting in ons handelen te kunnen bewerkstelligen, is een stevige beweging nodig. Dit vraagt om een substantieel budget. We houden daartoe als richtbedrag vast aan de genoemde € 5 mln, in het Coalitie-Akkoord, te dekken door verschuiving van middelen vanuit de stedelijke en sectorale programma's.
- We staan een groeimodel voor en zien daartoe de jaarschijf 2015 als een overgangsjaar. In dit overgangsjaar gaan we experimenteren en focus aanbrengen voor wat betreft de opgaven per wijk en de invulling van het wijkwethouderschap. We gaan daarbij voortvarend aan de slag (startpunt is de vaststelling van de begroting 2015) en leggen op voorhand nog niet teveel vast in structuren. Fouten maken mag.
- We analyseren en ervaren wat we tegenkomen. Opgave, proces en rol-invulling gaan we nauwgezet monitoren.
- Voor het wijkwethouderschap in het kader van het integraal gebiedsgericht werken is in startjaar 2015 een budget beschikbaar van € 2,2 mln. Om de gewenste financiële ruimte vanuit de stedelijke programma's vanaf de jaarschijf 2016 ter grootte van € 5 mln te kunnen creëren, starten we nu reeds met een nadere verkenning.

Wijkwethouders

De wijkwethouders zullen de nieuwe werkwijze in de wijken aansturen, opgaven signaleren en verder brengen en uiteraard aanspreekbaar zijn voor en nauw contact houden met de wijken. Er is tot de volgende toedeling van wethouders over de stadsdelen en betreffende wijken gekomen:

- Stadsdeel Centrum – wethouder Joost van Keulen.
- Stadsdeel Oude Wijken – wethouder Roeland van der Schaaf.
- Stadsdeel Zuid – wethouder Ton Schroor.
- Stadsdeel (Noord)West – wethouder Paul de Rook.
- Stadsdeel Oost – wethouder Mattias Gijsbertsen.

Programma en opgaven in startjaar 2015

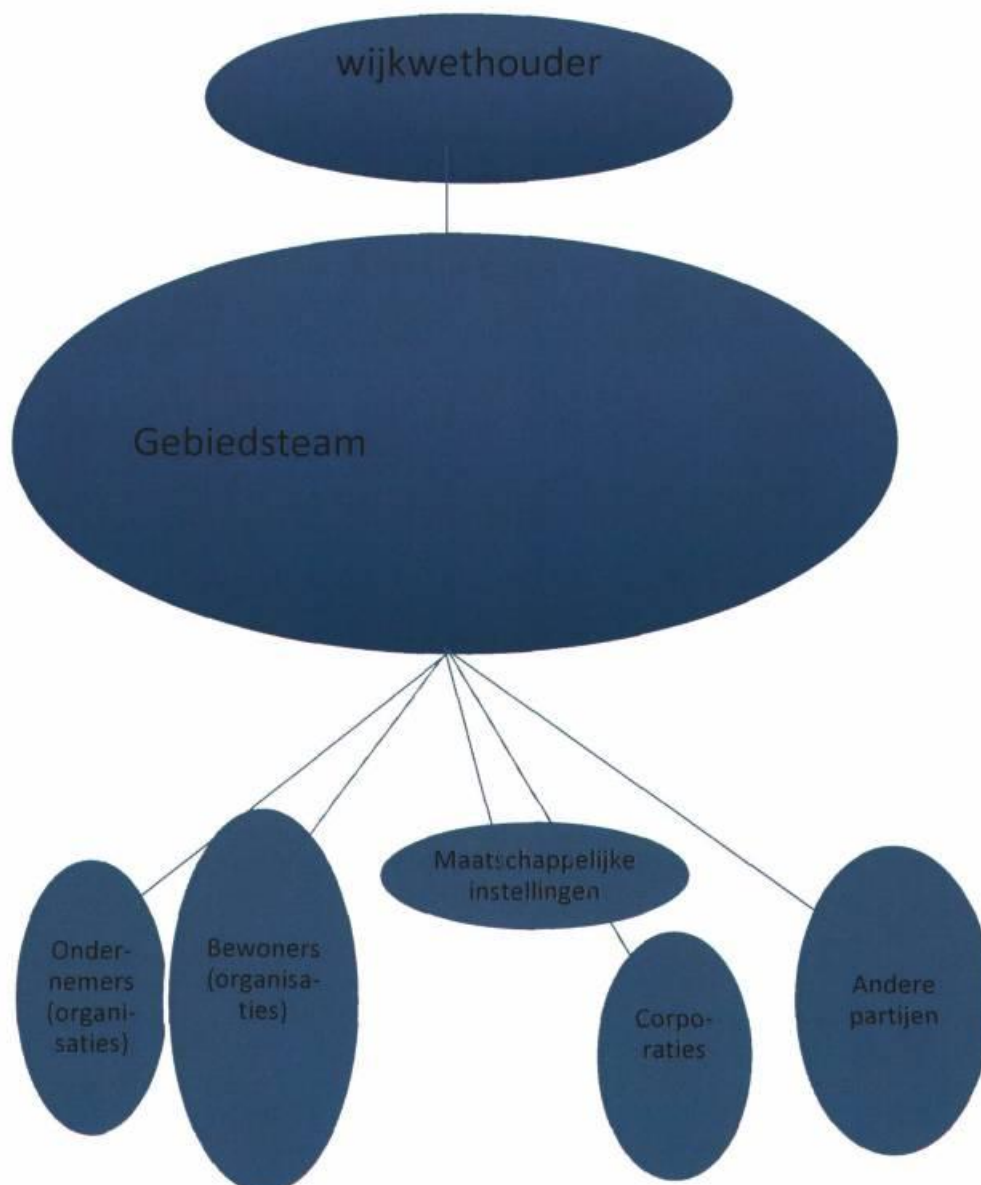
In de begroting 2015 vindt u een nadere toelichting op het integrale gebiedsgerichte programma. Veelal liggen initiatieven vanuit de wijk aan genoemde projecten en activiteiten ten grondslag. Tegelijkertijd stroken ze met de gesignaleerde wijkopgaven vanuit de Wijkkompassen en zijn ze afgestemd met de organisaties in de wijk. Over de meeste onderdelen heeft besluitvorming plaatsgevonden of zijn toezeggingen gedaan. Enkele zitten nog in de planvormingsfase.

Deze opgaven willen we verbinden en bespreken met de gewenste (nieuwe) structuren in wijken. Waar mogelijk zullen we ze verknopen met initiatief en –zo nodig- herbenoemen.

Budget

Het gebiedsgericht werken komt in de begroting deels tot uitdrukking in de diverse stedelijke programma's. Daarnaast is een budget van 2,2 miljoen euro voor de jaarschijf 2015 beschikbaar voor de wijkwethouders in het kader van het gebiedsgericht werken. Deze is met name bedoeld om acute problemen snel op te lossen en ontwikkelingen en initiatieven in de wijken te stimuleren. Binnen dit gebiedsgerichte budget is een deel geormerkt voor versterking van de burgerkracht en afwikkeling van ID-banen. Ook in 2016 en verder blijft Groningen investeren in het integraal gebiedsgericht werken.

Afbeelding. Externe organisatie gebiedsgericht werken



Binnen dit programma willen we het komende jaar een tiental –in nader overleg met de wijk te benoemen- opgaven (speerpunten) als wijkwethouder goed volgen. Belangrijke aandachtspunten rond deze opgaven zijn:

- de relatie met het initiatief en de initiatiefnemers.
- de impact in de wijk.
- de vormgeving van het vervolg in nauwe samenspraak met de wijk.
- de integraliteit: samenwerking tussen de gebiedsgerichte aanpak in het sociale domein, de te vormen gebiedsteams (zie onderstaande toelichting) en de stedelijke programma's.
- de rol van de wijkwethouder (aanjager, verbinder, boegbeeld).

Nadere toelichting op de organisatie.

Wat betreft de organisatie van het gebiedsgericht werken en wijkwethouderschap werken we toe naar een gedeelde verantwoordelijkheid: in college en organisatie-breed. We plaatsen de kracht van de wijk centraal. We gaan daartoe meer van buiten naar binnen werken. Dit vraagt om een grotere mate van flexibiliteit en om organisatorische vertaling.

Naast de vernieuwing in het sociale domein met de invoering van sociale (wijk)teams als antwoord op de drie rijksdecentralisaties zal een integraal gebiedsteam gaan fungeren. We zorgen voor een stadsdekkend beeld, in nauwe relatie met de sociale (wijk)teams. De indeling conform de gebiedsgerichte aanpak in het sociale domein (kortweg GGA) is daartoe leidend. Deze is tevens te aggregeren naar stadsdeelniveau. Per GGA-gebied gaat rond het sociale (wijk)team aldus een nieuw gebiedsteam opereren. De samenwerking met het gebiedsteam wordt gezocht voor het aanbod van collectieve voorzieningen en het benutten van kansen en initiatieven. Daarnaast bestrijkt het gebiedsteam het bredere werkveld met alle voor de wijk en haar specifieke opgaven relevante beleidsonderdelen.

Werkende weg past de gemeente haar organisatie op het integraal gebiedsgerichte werken aan. Met een vaste basis en een flexibele bemensing vanuit de stedelijke programma's, gebaseerd op de benoemde specifieke opgaven/focus per gebied. We starten met 5 gebiedsteams (eerst nog per stadsdeel) waarbij ieder gebiedsteam 2 à 3 GGA-gebieden kent. Belangrijk vraagstuk is hoe we tot een verfrissende nieuwe aanpak, met een nieuwe gebiedsagenda en gebieds-programma, denken te komen. Daartoe hebben we een stappenplan richting burgers, partijen en organisaties ontwikkeld.

Stappenplan.

Voor deze opgaven richting de wijk hanteren we het volgende stappenplan:

1. Aanbrengen van focus per deelgebied op basis van bestaande contacten met de wijk, initiatieven en analyse en monitoring (Wijkkompassen). Het programma gebiedsgericht werken 2015 is daarvan het resultaat.
2. Met dit vertrekpunt gaan we onder leiding van de wijkwethouder de wijk in. Met passende ondersteuning, in lijn met de benoemde focuspunten/gebieds-opgave. Aandachtspunten bij het overleg in de wijk, naast de introductie van de wijkwethouder, zijn:
 - * Wat speelt er (verder) in de wijk?
 - * Wat is nodig, inhoudelijk en qua structuur in de wijk¹? (Wat moet anders, wat continueren we?)

¹ Blijven we voortborduren op de bestaande structuren (netwerken stadsdeelcoördinatie) en/of continueren we de NLA-wijkteams? Of is juist structurele vernieuwing nodig? Het beeld over de wijken is naar verwachting diffuus. Ook beschouwen we de interne organisatiestructuur. De voorgestane andere overheid, het centraal stellen van de kracht van de wijk, de introductie van het gebiedsgerichte werken in het sociale domein, de gewenste flexibiliteit en maatwerk gebaseerd op de zich aandienende kansen en initiatieven geven alle reden tot heroverweging.

3. Vervolgens maken het programma voor 2015 definitief en zorgen voor operationalisatie (hoe rollen we het programma uit, met wie, welk budget etc).
4. We starten tegelijkertijd het gesprek over de **termijn-agenda (2016 ev.)** per GGA-gebied en benoemen de intentie om voortaan anders te gaan werken.
 - * Initiatieven en plannen van bewoners en partijen vormen het startpunt.
 - * We brengen transparant, voor iedereen toegankelijk, in beeld wat analyse en monitoring ons leert: wat is de specifieke opgave, waarop ligt de focus?
 - * Matching: focus, initiatieven en gewenste maatregelen. Op basis hiervan maken we gezamenlijk met bewoners en partijen de wijkagenda, inclusief een passend programma. We duiden tevens de omgang met zich aandienende initiatieven en kennen de beschikbare middelen voor een belangrijk deel toe.
 - * Wijkagenda en programma worden opgenomen in de begroting.

De rol van de Raad

We zullen nader met u in gesprek treden over de rol van de raad rond het integraal gebiedsgerichte werken. Aandachtspunten zijn in ieder geval uw kaderstellende rol, uw mogelijke participatie bij het gebiedsgerichte werken en betrokkenheid bij de invulling van het wijkwethouderschap.

In lijn met de motie Stad aan Zet, dd. 25 juni 2014 naar aanleiding van de Voorjaarsbrief hebben we het dan uiteraard ook over *“de manier waarop we om willen gaan met vragen, initiatieven en ideeën uit de samenleving en het stimuleren daarvan en de rol die de raad daarbij kan spelen”*.

Het vervolg


We blijven met elkaar (de wijk, de wijkwethouder, de organisatie en niet in de laatste plaats uw raad) in gesprek over de invulling van het gebiedsgericht werken en het wijkwethouderschap. We delen de ervaringen en koppelen structureel aan elkaar terug. Dit doen we mede aan de hand van de inhoud, het initiatief en de specifieke wijkopgaven.

Wij vertrouwen erop u met deze brief van voldoende informatie omtrent de start van het integraal gebiedsgerichte werken en het wijkwethouderschap te hebben voorzien. Wij hopen in december met u van gedachten te kunnen wisselen over de rol en de participatiemogelijkheden van uw raad.

Met vriendelijke groet,
burgemeester en wethouders van Groningen,



de burgemeester,
dr. R.L. (Ruud) Vreeman



de secretaris,
drs. P.J.L.M. (Peter) Teesink

Integraal Gebiedsgericht Werken en Wijkwethouderschap

Bijlage.

Rond het integraal gebiedsgerichte werken en het wijkwethouderschap gaan we (voorlopig) uit van de indeling in stadsdelen en de gebiedsgerichte aanpak in het sociale domein/sociale (wijk)teams (kortweg de GGA-gebieden). Deze indeling in stadsdelen en de GGA-gebieden zijn in hoge mate "compatible".

Stadsdeel Centrum (GGA-gebied 9)*: wijkwethouder Van Keulen

9. Centrum: Ebbingekwartier, UMCG, Hortusbuurt, Binnenstad-Noord, Binnenstad-Oost, Binnenstad-West en Binnenstad-Zuid.

Stadsdeel Oost (GGA-gebieden 7 en 11): wijkwethouder Gijsbertsen

7. Beijum (Noordoost): Koningslaagte, Noorderhoogeburg, De Hunze, Van Starckenborgh, Hunzeboord, Beijum-West en Beijum-Oost.
11. Lewenborg (Noorddijk e.o.): Ulgersmaborg, Oosterhoogeburg, Ruischerwaard, Ruischerbrug, Lewenborg-Noord, Lewenborg-West en Lewenborg-Zuid, Hunzepark, Zilvermeer, Kardingse, Drielanden, Noorddijk, Klein Harkstede, Middelbert en Engelbert.

Stadsdeel Zuid (GGA-gebieden 5, 6 en 12): wijkwethouder Schroor

5. Oud-Zuid: Zeeheldenbuurt, Laanhuizen, Stadspark, Martini Trade Park, Grunobuurt, Rivierenbuurt, Herewegbuurt, Oosterpoort en De Meeuwen.
6. Corpus den Hoorn-Hoornse Meer (Zuidwest): Bruilweering, Corpus den Hoorn, Van Swieten, Piccardthof, Hoornse Park en Hoornse Meer.
12. De Wijert-Helpman (Helpman e.o.): Eemspoort, Euvelgunne, Stainkoel'n, Roodehaan, Waterhuizen, Winschoterdiep, Europapark, De Linie, Sterreboosbuurt, De Wijert, De Wijert-Zuid, Villabuurt, Helpman, Coendersborg en Klein Martijn.

Stadsdeel Oude Wijken (GGA-gebieden 4, 8 en 10): wijkwethouder Van der Schaaf

4. Oud-West: Noorderplantsoenbuurt, Oranjebuurt, Schildersbuurt en Kostverloren.
8. Korrewegwijk-De Hoogte (Oud-Noord): De Hoogte, Indische Buurt en Professorenbuurt.
10. Oosterparkwijk: Vogelbuurt, Florabuurt, Gorechtbuurt, Bloemenbuurt, Woonschepenhaven, Damsterbuurt, Kop van Oost en Driebond.

Stadsdeel West (GGA-gebieden 1, 2 en 3): wijkwethouder De Rook

1. Hoogkerk (Hoogkerk eo): Gravenburg, Leegkerk, Zuidwending, Vierverlaten, Westpoort, Hoogkerk-Zuid, De Kring, Buitenhof, Kranenburg, Bangeweer, Peizerweg, Suikerfabriekterrein, Hoogkerk-Dorp, Westpark en De Held.
2. Vinkhuizen (Nieuw-West): Dorkwerd, Reitdiep, Vinkhuizen-Noord, Vinkhuizen-Zuid, Friesestraatweg, Hoendiep.
3. Selwerd-Paddepoel-Tuinwijk (SPT) (Noordwest): Zernike Campus, Selwerderhof, Selwerd, Tuinwijk, Paddepoel-Noord en Paddepoel-Zuid.

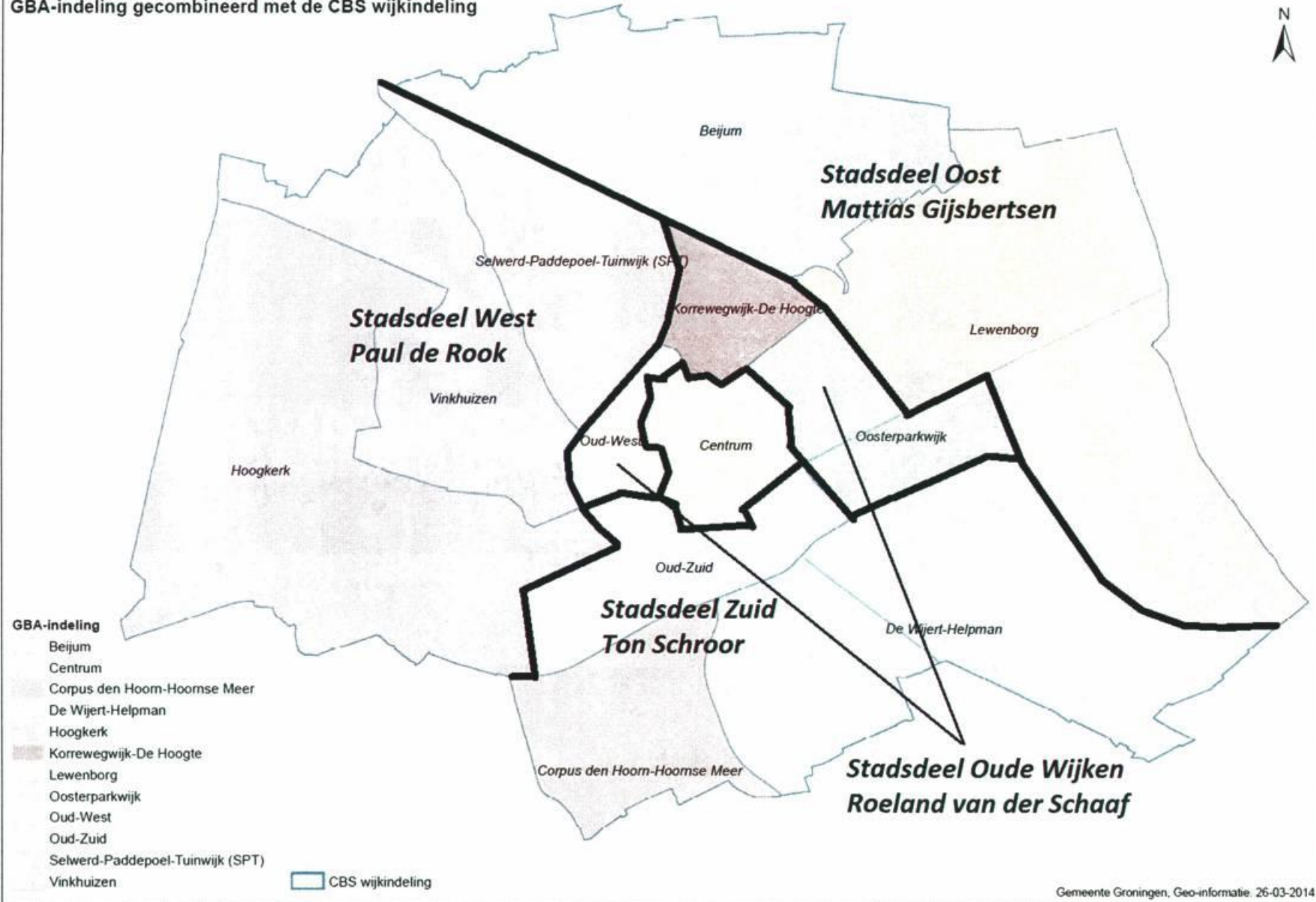
*Het GGA-gebied Centrum zal naar verwachting worden opgesplitst. Het oostelijk deel van dit gebied zal dan worden aangesloten bij GGA-gebied Oosterparkwijk (GGA-gebied 10) en het westelijk deel worden aangesloten bij Oud-West (GGA-gebied 4). De GGA-gebieden zijn op de bijgevoegde kaart weergegeven.

Verder zijn op deze kaart de stadsdelen met de betreffende wijken per wijkwethouder benoemd.

De indeling van de wijkwethouders is als volgt:

Joost van Keulen	stadsdeel Centrum
Roeland van der Schaaf	stadsdeel Oude Wijken
Ton Schroor	stadsdeel Zuid
Paul de Rook	stadsdeel West
Mattias Gijsbertsen	stadsdeel Oost

GBA-indeling gecombineerd met de CBS wijkindeling



Ondersteunen en stimuleren burgerinitiatieven **Groningen start met wijkwethouders**

In Groningen krijgt iedere wijk zijn eigen wethouder. Dit is onderdeel van het gebiedsgericht werken waarover afspraken zijn gemaakt in het coalitie-akkoord "Voor de verandering". Bij het gebiedsgericht werken staan initiatieven van burgers centraal. De gemeente stimuleert en ondersteunt hen hierbij. Hiermee wil de gemeente de leefbaarheid en vitaliteit in de wijken vergroten. De komende maanden spreken de wethouders in de wijken met bewoners en andere betrokkenen over de belangrijkste zaken die er spelen. Het college gaat werkende weg deze nieuwe werkwijze opbouwen, om zo te komen tot maatwerk per wijk.

Het college heeft de volgende verdeling van de wethouders over de stad gemaakt. Joost van Keulen is wijkwethouder voor het stadsdeel Centrum. Roeland van der Schaaf neemt het stadsdeel Oude Wijken onder zijn hoede. Wijkwethouder voor het stadsdeel Zuid wordt Ton Schroor, het stadsdeel (Noord)West krijgt Paul de Rook. Mattias Gijsbertsen gaat als wijkwethouder in stadsdeel Oost aan de slag.

Aanjager

De wijkwethouders sturen de nieuwe werkwijze in de wijken aan en signaleren specifieke opgaven. Ze zijn aanjager en boegbeeld en onderhouden nauw contact met hun wijken. De nieuwe aanpak past in het streven naar een samenleving waarin iedereen meedoet en niemand tussen wal en schip raakt. Om dat te bereiken wil de gemeente makkelijk benaderbaar zijn, goed luisteren en samen met de wijk, bewoners, ondernemers en instellingen, tot activiteiten en initiatieven komen.

De wijken in

De komende maanden brengt het college de gewenste veranderingen op gang en gaat daarvoor de wijken in. De wijkwethouders willen daarbij spreken over de belangrijkste punten van aandacht in de wijk, voor nu en in de toekomst. De wijkwethouders gaan, samen met betrokkenen, actief in de wijken op zoek naar nieuwe ideeën en plannen. Met dit beleid op maat per wijk denkt het college van B&W ook effectiever, efficiënter en directer te kunnen besturen.

Sociale teams

De gemeente zet momenteel sociale teams op in de wijken om de decentralisaties in de zorg, jeugdzorg en werk in goede banen te leiden. Het gebiedsgericht werken sluit hierbij aan; gezamenlijk richten ze zich op het aanbod van collectieve voorzieningen.

Budget

In de begroting voor 2015 is 2,2 miljoen euro gereserveerd voor het gebiedsgericht werken. Daarbinnen hebben de wijkwethouders een eigen budget ter beschikking. Dit is bedoeld om acute problemen op te lossen en initiatieven in de wijken te stimuleren. Ook in 2016 en daarna blijft Groningen investeren in gebiedsgericht werken.

Noot voor de redactie, niet voor publicatie:

Voor meer informatie kunt u contact opnemen met Eddy Beuker, woordvoerder gemeente Groningen, 06 11 01 13 97